

# Focus sur le Barséquanais en Champagne

## Démographie



**-119 habitants**  
en moyenne  
chaque année  
entre 2013 et 2019

**-0,6 %** de variation  
annuelle moyenne  
(2013-2019)



**110 personnes**  
≥ 65 ans pour 100  
jeunes < 20 ans en 2018

▲ L'indice de vieillissement  
évolue très rapidement (82  
pour 100 jeunes en 2008)



**27 communes**  
couvertes par un PLU ou une  
carte communale sur 53  
communes en 2021  
soit autant qu'en 2020

105 hab/km<sup>2</sup>  
en France



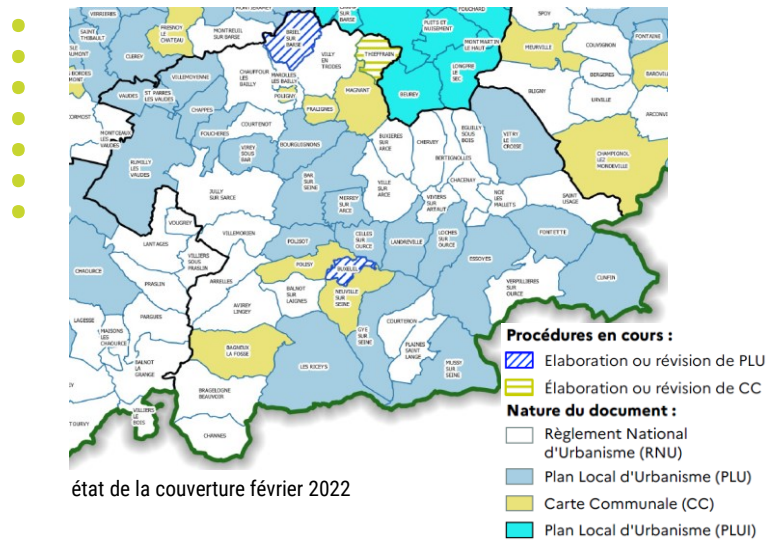
**23 hab/km<sup>2</sup>**  
une faible densité, avec  
une dominante rurale et  
agri-viticole du territoire

**-79 hab.**  
dû au solde migratoire  
en moyenne chaque année sur la période 2013-2018



**-42 hab.**  
dû au solde naturel

▲ Dans les années 2000, l'attractivité et le solde naturel sur le territoire semblaient avoir trouvé une certaine stabilité, mais repartent sensiblement à la baisse depuis 2013



## Economie

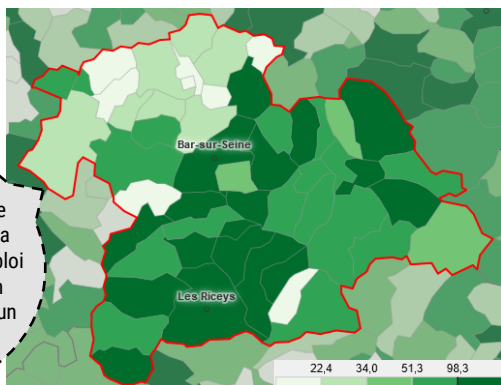


**-6,8%**  
d'actifs occupés  
(de 25 à 54 ans au  
lieu de résidence)  
entre 2012 et 2017

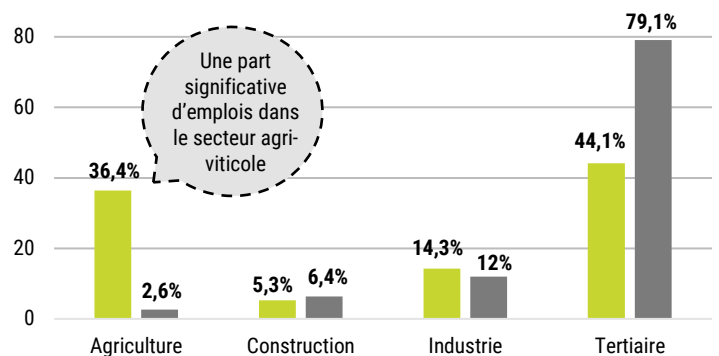


**-0,4%** évolution  
chaque année du  
nombre d'emploi  
entre 2013 et 2018  
(+0,19% en France)

- ▲ Après un rebond entre 2000 et 2008, les nombres d'actifs occupés et d'emplois ont tendance à diminuer
- ▼ Alors que la partie nord-ouest du territoire est sous influence de l'agglomération troyenne pour l'emploi, la partie sud-est est plus « autonome », avec plus d'emplois à offrir que d'actifs résidents grâce à l'économie viticole

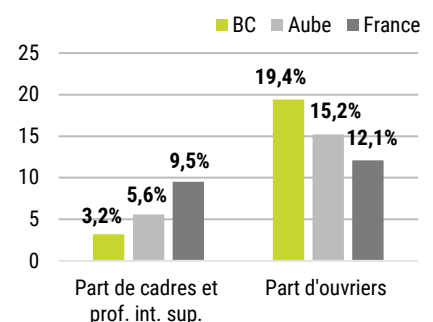


### RÉPARTITION DES EMPLOIS LOCAUX par secteur d'activité, 2018



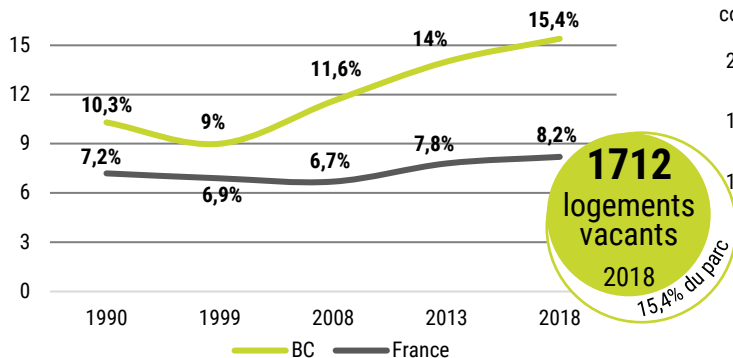
► Le Barséquanais présente une part moindre de cadres par rapport au reste du département, lui-même peu pourvu par rapport à la moyenne française ; à l'inverse, la part d'ouvriers et de retraités y est nettement supérieure

### PART DE CADRES ET OUVRIERS dans la population, 2018



# Habitat

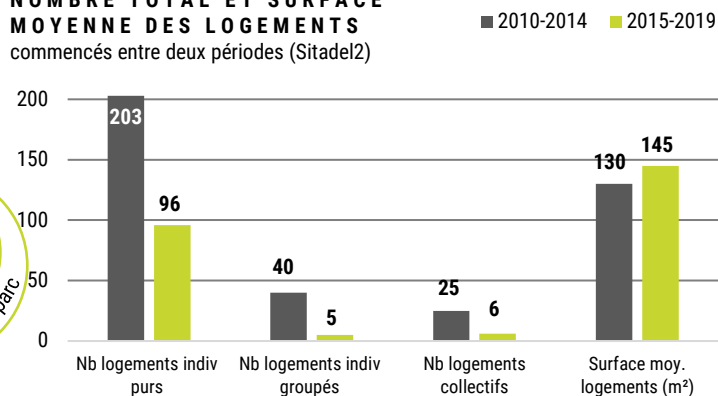
## ZOOM SUR LA PART DE LOGEMENTS VACANTS, 1990-2018



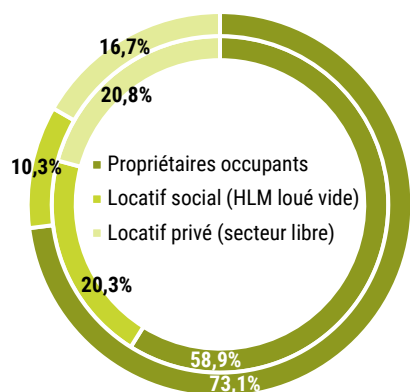
▲ Une part de logements vacants nettement supérieure à la moyenne nationale, de plus en plus significative, en partie liée aux besoins de l'activité viticole, mais qui pose aussi l'enjeu de la réhabilitation et de la remise sur le marché de biens (notamment) anciens

## NOMBRE TOTAL ET SURFACE MOYENNE DES LOGEMENTS

commencés entre deux périodes (Sitadel2)



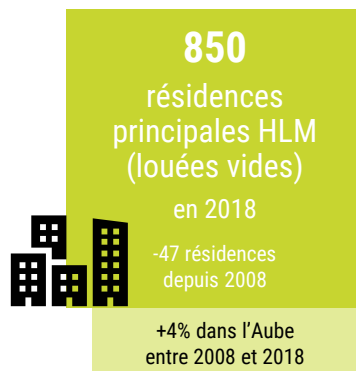
▲ La construction de logements neufs en dix ans a été divisée par près de 3 ; le territoire se démarque par l'augmentation de la surface moyenne de ses logements commencés (celle-ci diminuant en France, de 92m² en 2010-14 à 80m² en 2015-19)



## PART DES RÉSIDENCES PRINCIPALES SELON LE STATUT D'OCCUPATION, 2018

(cercle extérieur : Barséquanais en Champagne, cercle intérieur : Aube)

▲ La part du locatif social est particulièrement faible par rapport au reste du département, malgré un besoin toujours plus important

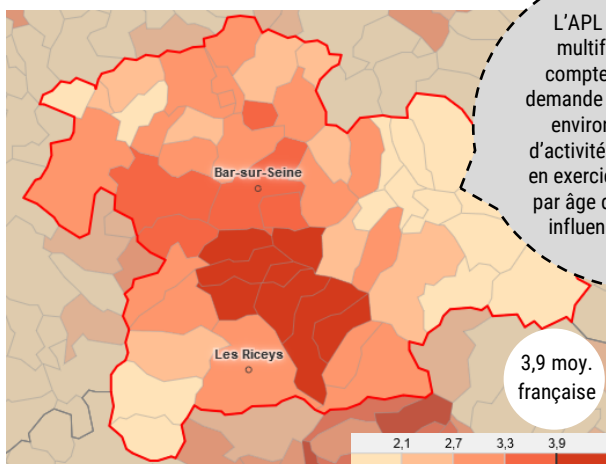


▲ Le nombre de logements sociaux s'effrite depuis une dizaine d'années, en raison de démolitions et d'un désengagement des bailleurs sociaux (faute de nouvelles constructions et d'une tendance à la revente de leur parc aux locataires)

# Equipements et qualité de vie

## ACCESSIBILITÉ POTENTIELLE LOCALISÉE (APL) AUX MÉDECINS GÉNÉRALISTES

(en consultations par an et par habitant), 2018 (Observatoire national des territoires)

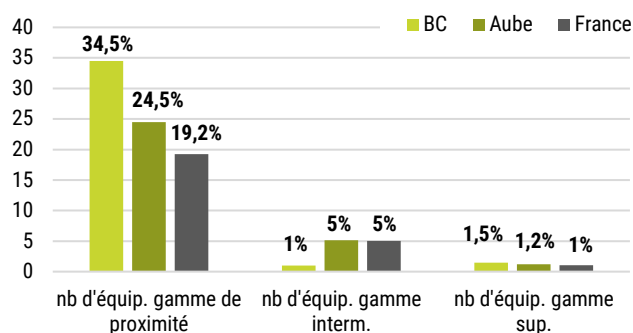


L'APL est un indicateur multifactoriel qui tient compte de l'offre et de la demande issue des territoires environnants, du niveau d'activité des professionnels en exercice et de la structure par âge de la population qui influence les besoins de soins.

▲ Un accès potentiel aux soins assez inégal, plus facile au sein des zones les plus denses du territoire (pôles urbains, vallée de Seine)

## DENSITÉ DES ÉQUIPEMENTS SPORTIFS ET CULTURELS

pour 10 000 habitants, 2020 (INSEE, BPE)



▲ Au regard de son nombre d'habitants, le Barséquanais est particulièrement bien doté en équipements sportifs et culturels dits de proximité (terrains et salles de sport, bibliothèques...), mais plus en peine pour le niveau intermédiaire (piscine...)



## 4 communes

impactées par la sécheresse en 2021 (arrêté CATNAT du 6/06/21)