

# Focus sur le Pays d'Othe

## Démographie



**-82 habitants**  
en moyenne  
chaque année  
entre 2017 et 2023

**-0,9 %** de variation  
annuelle moyenne  
(2017-2023)



**122 personnes**  
≥ 65 ans **pour 100**  
**jeunes < 20 ans** en 2022

▲ L'indice de vieillissement  
poursuit sa progression (97  
pour 100 jeunes en 2016, 85  
en 2011)



**-27 hab.**  
dû au solde migratoire

**-32 hab.**  
dû au solde naturel

en moyenne chaque année sur la période 2016-2022

▲ La population du Pays d'Othe s'érode toujours plus avec un solde migratoire négatif et un solde naturel toujours déficitaire

## Territoire



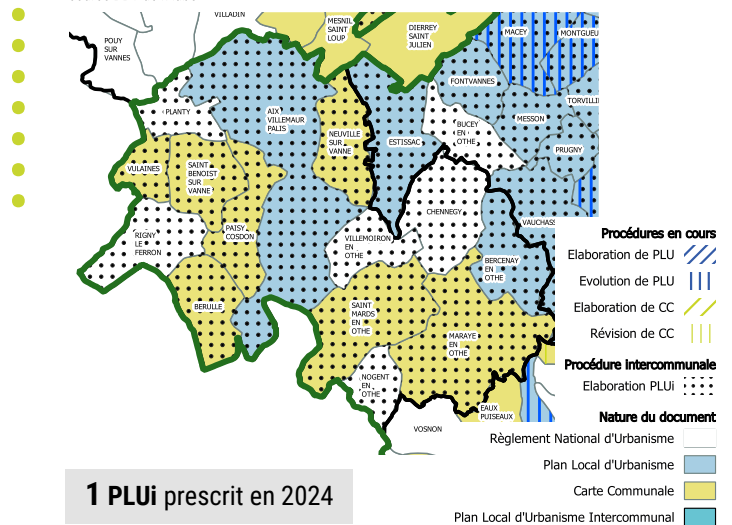
**9 communes**  
couvertes par un PLU ou une  
carte communale sur 14  
communes au 03/04/2026

107 hab/km<sup>2</sup>  
en France  
(2022)



**24 hab/km<sup>2</sup>**  
une faible densité, avec  
une dominante rurale et  
agro-naturelle du  
territoire

source DDT de l'Aube



1 PLUi prescrit en 2024

## Emploi



Part des actifs  
de 25 à 54 ans  
**-8,6 points**  
entre 2011 et 2021



**-1,9%**  
taux d'évolution  
annuel de l'emploi  
entre 2016 et 2022  
(+0,89% en France)

**+7,8 points** actifs de 55 à 64 ans

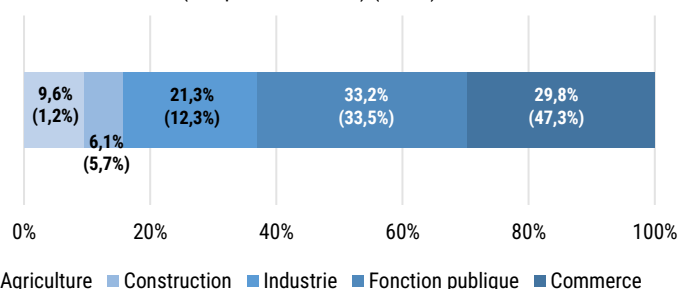
▲ La perte de dynamique économique du territoire se poursuit (le taux d'évolution négatif de l'emploi s'étant accentué par rapport à la période 2009-2014). La population active est en diminution progressive et son vieillissement constitue un facteur d'alerte

▶ Le taux d'activité des jeunes (15-24 ans) reste globalement stable (il était de 43,1% en 2014 et 41% en 2020), dans la moyenne du SCoT (44,2%) et la moyenne nationale (42,4%). La part des jeunes chômeurs a diminué depuis 2020 (-5,9 points), de manière plus marquée qu'à l'échelle du SCoT (-2,9 points)

**45,4%**  
taux d'activité  
des 15-24 ans  
en 2022

**25,3%**  
part des chômeurs  
15-24 ans en 2022  
(SCoT : 25%)

### PART DE L'EMPLOI SALARIÉ PAR SECTEUR D'ACTIVITÉ EN 2022 (comparaison France) (INSEE)



▲ Les secteurs de l'agriculture et de l'industrie représentent une part de l'emploi salarié un peu plus significative dans ce territoire, même si ces piliers traditionnels sont en déclin progressif

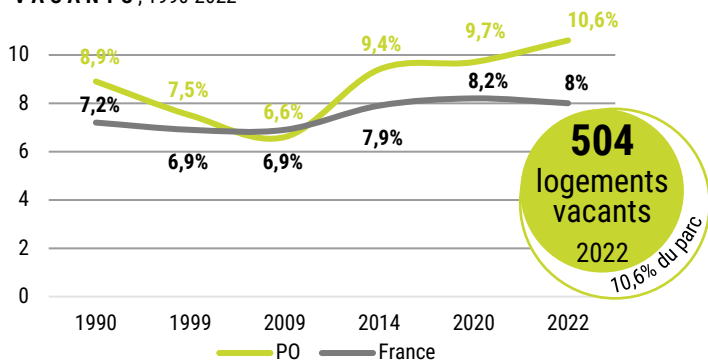
**NOMBRE D'ÉTABLISSEMENTS**  
en 2023 (INSEE Flores – planification-ecologique.fr)

**219 établissements fin 2023**

- 99 dans le commerce
- 42 en agriculture
- 37 dans la fonction publique

# Habitat

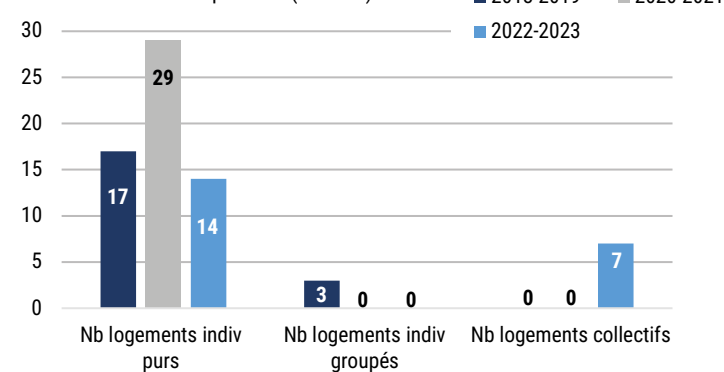
## ZOOM SUR LA PART DE LOGEMENTS VACANTS, 1990-2022



▲ Une part de logements vacants supérieure à la moyenne nationale, et qui semble s'accroître depuis 2014 (+44 logements vacants entre 2020 et 2022) tout en restant dans des seuils acceptables

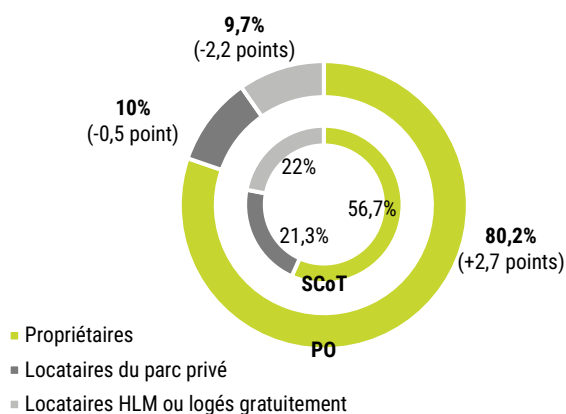
## NOMBRE TOTAL DES LOGEMENTS

commencés entre deux périodes (Sitadel2)



▲ Le nombre global de logements neufs est en diminution sur la dernière période, pour toutes les typologies de logements, sauf pour le collectif (une opération à Saint-Benoist-sur-Vanne, mais qui reste un événement ponctuel dans le territoire)

## STATUT D'OCCUPATION DU PARC DE RÉSIDENCES PRINCIPALES en 2020 (et évolution par rapport à 2009)



Part d'allocataires du RSA

**3,4%** en 2023

SCoT : 4,8%  
France : 4,4%

Les indicateurs de précarité de la population de la CC témoignent d'une situation assez favorable au sein du SCoT

**23,4%** de bénéficiaires de l'allocation logement en 2023 (28,9% en 2021)

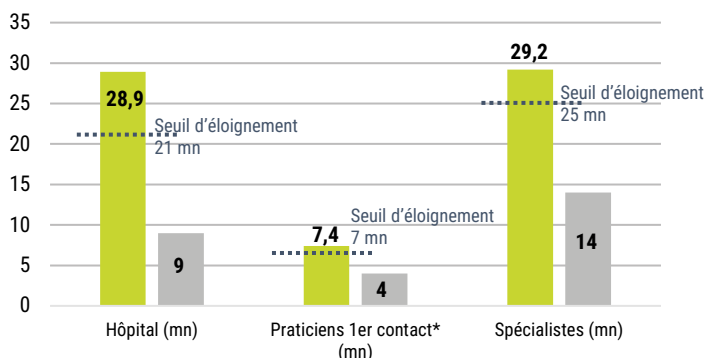
France : 34,5% (42,1% en 2021)

# Fonctionnement du territoire

## TEMPS D'ACCÈS AUX SERVICES DE SANTÉ

INSEE données 2023

■ PO ■ Moyenne régionale

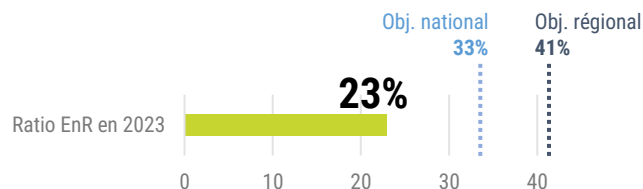


▲ Une population éloignée des services de santé : un temps de trajet supérieur aux moyennes pour accéder aux services d'urgence, à un médecin ou à un spécialiste

## RATIO ENR PAR EPCI

Part d'EnR dans la consommation finale d'énergie en 2023, au regard des objectifs du SRADDET (objectif régional) et du code de l'énergie (objectif national) en 2030

Source : Atmo Grand Est – Invent'Air 2025



▲ Un territoire dont le ratio EnR reste inférieur aux objectifs régionaux et nationaux fixés pour 2030, mais dont les enjeux patrimoniaux, paysagers et environnementaux imposent la plus grande vigilance

\*médecins généralistes, infirmiers, sage-femmes, dentistes, kinésithérapeutes